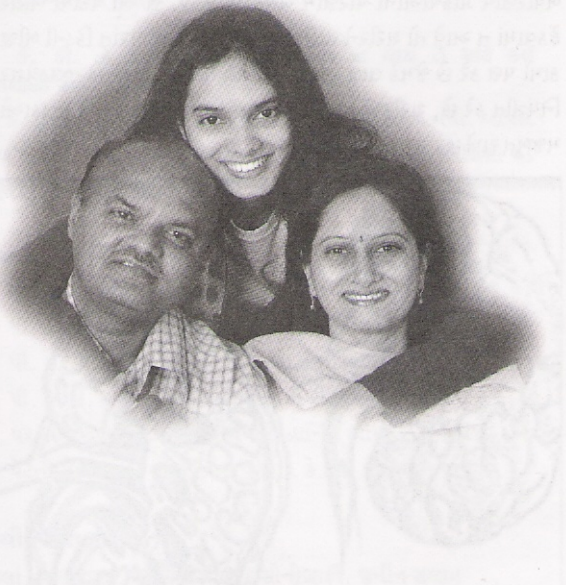


# કિડની

# બચાવો ૧૨

---



## પોલિસિસ્ટીક કિડની રોગ (PKD)

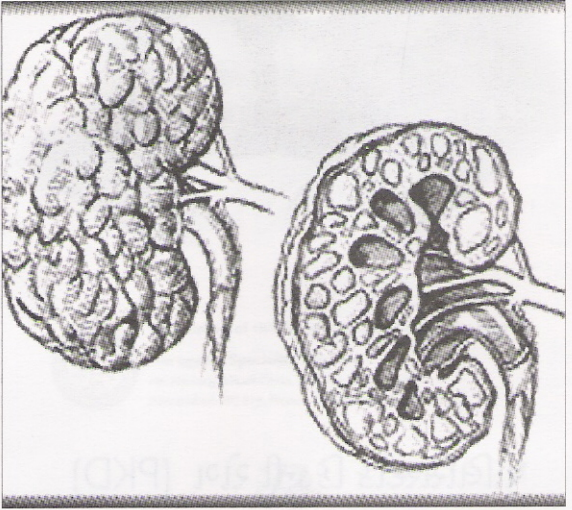
---

આ પરીચય પુસ્તિકા આ વારસાગત રોગ વિષે વિશેષ માહિતી આપશે. આ રોગ થાય તો તેનો ઈલાજ કેવી રીતે કરી શકાય એ પણ આ પુસ્તિકામાં સમજાવવામાં આવ્યું છે.

*iRf*

આપણા શરીરમાં કાજુ આકારના બે અંગો છે જે કિડની કહેવાય છે. પેટની પાછળના ભાગમાં કરોડરજજુની બંને બાજુએ પાંસળીઓની નીચેના ભાગમાં તે ગોઠવાયેલાં છે. દરેક કિડની પોતે પૂર્ણ જીવનને ટકાવવા સક્ષમ છે. બીજા શબ્દોમાં, વ્યક્તિને જો એક જ કિડની હોય તો પણ તે સામાન્ય જીવન જીવી શકે તેવી શક્તિ ધરાવે છે. કિડની આપણા શરીરના મૂત્રતંત્ર સાથે સંકળાયેલ અંગ છે. કિડની ઉપરાંત મૂત્રવાહિનીઓ (યુરેટર), મૂત્રાશય (બ્લેડર), મૂત્રમાર્ગ (યુરેથ્રા) આ તંત્રના અન્ય અંગો છે.

કિડનીનું કાર્ય છે લોહીમાં રહેલા નકામા પદાર્થોને તેમજ વધારાના પાણીને મૂત્રરૂપે શરીર બહાર કાઢવાં. લોહીમાં આ નકામા પદાર્થો સામાન્ય બંધારણીય પ્રક્રિયાઓનાં પરિણામે બનતા હોય છે. જો આ પદાર્થો બહાર ફેંકવામાં ન આવે તો શરીરને હાનિકારક બને છે. આ ઉપરાંત કિડની બીજા કામો પણ કરે છે જેમકે લાલ રક્તકણ બનાવવામાં મદદ કરે છે, બ્લડપ્રેશર નિયંત્રીત કરે છે, શરીરમાં પાણીની માત્રાનું નિયંત્રણ કરવું અને હાડકાઓ મજબૂત રાખે છે.



### પોલિસિસ્ટીક કિડની રોગ (પી. કે. ડી.)

આ એક જનીન વિકૃતિ છે જેમાં કિડનીમાં સંખ્યાબંધ ફોડલા ઉગી નીકળે છે. આ પ્રવાહીથી ભરપૂર કોષો છે. આ રોગમાં આ રસ કોષો ધીમે ધીમે કિડનીઓના સ્થાનને ગ્રસી લે છે. તેને કારણે હવે કિડનીઓનું કાર્ય નબળું પડે છે અને છેવટે કિડની નિષ્ફળતાની પરિસ્થિતિ ઊભી થાય છે.

## સીસ્ટ એટલે શું ?

સીસ્ટ અથવા રસકોષ (ગાંઠ)ની શરુઆત પહેલાં તો કિડનીની ઉપર એકાદ ફોલ્લી તરીકે થાય છે. આવી ફોલ્લી અથવા ફોલ્લો કિડનીની લંબાઈવાળા ભાગમાં ગમે ત્યાં થાય છે. આમતો “પોલિસીસ્ટ” એટલે વધારે સંખ્યાના રસકોષ જેવો અર્થ થાય છે, પરંતુ દરેક કિડનીમાં તે થાય એવું નિશ્ચિત નથી.

લગભગ ૭૦ટકા જેટલા રસકોષો તો બહુ નાના હોય ત્યારે જ છૂટા પડી જાય છે. વખત જતાં આ રસકોષો (સીસ્ટ)નું કદ મોટું થાય છે જેમાં પારદર્શક પ્રવાહી હોય છે અથવા તો લોહીવાળું, અને નહિતો શ્વેત રક્તકણોવાળું પ્રવાહી ભરાયેલું રહે છે.

સામાન્ય રીતે સીસ્ટના કદ તથા તેને જરૂરી જગ્યાને કારણે તકલીફ ઊભી થાય છે. કિડનીના કદનો આધાર સીધો જ એ વાત પર નિર્ભર થાય છે કે આ રસકોષોની સંખ્યા શું છે, અને તે કેટલા મોટા છે. દાખલા તરીકે જે વ્યક્તિઓમાં ૧૫ સી. એમ. (અર્થાત્ ૬ ઈંચ) થી વધુ મોટું કદ કિડનીનું હોય તેમને એનાથી નાના કદની કિડની ધરાવતા લોકો કરતાં દુઃખાવો થવાની શક્યતા વધુ રહે છે.

## પી. કે. ડી. નાં લક્ષણો શું છે ?

એ સંભવ છે કે પી. કે. ડી. નાં કોઈ લક્ષણ જણાય નહિ. છતાં સામાન્ય લક્ષણોમાં પીઠમાં દુઃખાવો, પડખાંમાં (પાસળીઓ અને નિતંબનાં હાડકા વચ્ચેના ભાગમાં પાછળ તરફ) દુઃખાવો તથા માથામાં પીડા વગેરે ગણાવી શકાય. બીજાં કેટલાક લક્ષણો આ મુજબ છે.

- યુ. ટી. આઈ. - મૂત્રમાર્ગમાં ચેપ લાગવાથી, પેશાબમાં બળતરા, પેટમાં ભારે પશું.
- પેશાબમાં લોહી પડવું

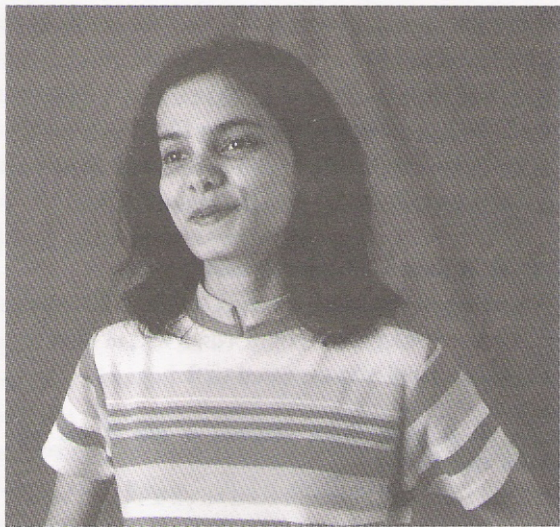
## અન્ય સંલગ્ન પરિસ્થિતિ

૧. યકૃત અને પેન્ક્રીઆસ ગ્રંથિઓમાં પણ રસકોષો થવા
૨. લોહીનું દબાણ ઊંચું જવું, માથામાં પીડા થવી
૩. કિડનીમાં પથરી
૪. મગજમાં અન્યૂરીઝમ (લોહીના કોષોની દિવાલોમાં સોજો આવવો)
૫. ડાયવર્ટીક્યુલોસીસ (આંતરડામાં નાના રસકોષો કે જલાર્બુદો થવાં)

## પી. કે. ડી. થી કિડની પર શું અસર થાય ?

પી. કે. ડી. માં રસકોષોમાં પ્રવાહી ભરાતું હોય છે. ધીરે ધીરે કિડનીના





પદ્મથોને ખસેડીને આ કોષોનું વધતું કદ કિડનીને નાનો ને વધુ નાનો આકાર આપે છે, જેને પરિણામે કિડનીના કાર્યમાં અવરોધ થાય છે અને છેવટે કિડની-નિષ્ફળ બની જાય છે.

### **પી. કે. ડી. ના રોગનું નિદાન કઈ રીતે કરી શકાય ?**

૧. કિડનીની સોનોગ્રાફી : પી. કે. ડી. ના નિદાનને માટે શ્વેષ્ઠ માર્ગ છે કે કિડનીનું સોનોગ્રાફી પરીક્ષણ કરાય. મોટા ભાગના કિસ્સાઓમાં તો એવું જ બને છે કે આ રોગ હોવા છતાં લાંબા સમય સુધી વ્યક્તિની શારીરિક સ્થિતિ તદ્દન સામાન્ય જ રહેતી જણાય છે, અને એથી આ રોગ પ્રત્યે ધ્યાન જતું નથી, વળી લોહી અને પેશાબનાં પરીક્ષણો પણ કરાય આ રોગના નિદાનમાં ઉપયોગી ન થાય.

### **૨. કૌટુંબિક ઈતિહાસ**

જો વ્યક્તિના કુટુંબના વૈદકીય ઈતિહાસમાં કોઈને પી. કે. ડી. થયો હોય તો તે વડે પણ આ રોગના નિદાનમાં પુષ્ટિ મળી શકે છે, કેમકે આ રોગ વારસાગત છે.

### **પી. કે. ડી. ની ચિકિત્સા શું છે ?**

પી. કે. ડી. અસાધ્ય રોગ છે.

આ રોગની ચિકિત્સા નીચે મુજબ કરાય છે.

૧. દુઃખાવો ઓછો કરવા દવા

૨. લોહીના ઊંચા દબાણની સારવાર મહત્વની છે કેમકે એને લીધે કિડનીના કાર્યમાં અવરોધ આવે છે.

૩. યુ. ટી. આઈ.ની ચિકિત્સા માટે એન્ટીબાયોટિક દવા.

૪. જો પી. કે. ડી.ને કારણે કિડની નિષ્ફળતાની સ્થિતિ ઊભી થાય તો ડાયાબિટીસ અથવા કિડની પ્રત્યારોપણ કરીને નિષ્ફળ કિડની કાઢી નંખાય છે અને કિડનીનું કાર્ય શરીરમાં પુનઃ સંચાલિત કરવામાં આવે છે.

### પી. કે. ડી. ને નિવારવા કઈ સાવધાની રાખવી ?

જો લગ્ન પહેલાં જનીન સલાહ કાર્ય થાય તો વધુ સારું છે. જો પતિ અથવા પત્ની, કે બન્ને આને માટે જવાબદાર જનીનો ધરાવતાં હોય, તો તેમનાં સંતાનને આ રોગ થવાની ૧૦૦ ટકા શક્યતા રહે છે.

### પી. કે. ડી. ને કારણે કિડની નિષ્ફળતા ન થાય તે માટે કઈ સાવધાની રાખી શકાય ?

પી. કે. ડી.ને કારણે કિડની નિષ્ફળતાને રોકવા આપણે સમર્થ નથી. આપણે કેવળ જનીનો અંગે સલાહકાર્ય લઈ શકીએ છીએ. અવરોધક પરીક્ષણો વડે કદાચ કિડનીમાં થતી હાનિની ઝડપને રોકવાનાં પગલાં ભરી શકાય છે.

### ચાદ રાખો

૧. પી. કે. ડી. એક વારસાગત રોગ છે.
૨. પી. કે. ડી. અસાધ્ય છે.
૩. પી. કે. ડી. ની કોઈ વિશિષ્ટ ચિકિત્સા હોતી નથી.
૪. પી. કે. ડી. ધરાવતી વ્યક્તિએ શક્ય તે રીતે ઊંચા લોહીના દબાણ પર કાબૂ રાખવો જેથી કિડનીને થતી હાનિને ધીમી પાડી શકાય.
૫. પેટની સોનોગ્રાફી ના પરીક્ષણ વડે પી. કે. ડી. નું નિદાન થાય છે.

### ચાવીરૂપ શબ્દો

ફોલ્લાં, વારસાગત, હાઈ બ્લડપ્રેશર, સોનોગ્રાફી, જનીન સલાહ

**ઈન્ડિયા રીનલ ફાઉન્ડેશન દ્વારા પ્રકાશિત નિમ્નલિખિત પરિચય પુસ્તિકાઓ પણ વધુ માહિતી માટે કૃપયા વાંચી જશો :**

૧. તમારી ચિકિત્સાની પસંદગી
૨. હિમોડાયલિસીસ
૩. પેરીટોનિયલ ડાયાલિસીસ
૪. ટ્રાન્સપ્લાન્ટેશન (પ્રત્યારોપણ)

૫. ડાયાબિટીસ અને કિડની નિષ્ફળતા
૬. હાઈપરટેન્શન અને કિડની નિષ્ફળતા
૭. કિડની નિષ્ફળતા અને એનેમિયા
૮. કિડનીમાં પથરી અને કિડની નિષ્ફળતા
૯. પ્રોસ્ટેટ નો સામાન્ય રોગ(BPH)
૧૦. પ્રોસ્ટેટ કેન્સર
૧૧. યુરીનરી ટ્રેક્ટ ઈન્ફેક્શન (UTI)



Publication of this booklet was done with the help of

**Aarogyam Speciality Hospital**

Nr. Navrang School Circle, Nr. Darpan Six Roads,  
Ahmedabad-380 014, Phone : 079-26463535, 30930122

*iRf*

**ઈન્ડિયા રીનલ ફાઉન્ડેશન**

૬૦-૬૧, એ વીંગ, નોબલ્સ, નહેરૂબ્રીજ સામે, આશ્રમરોડ, અમદાવાદ-૩૮૦ ૦૦૯. ઈન્ડિયા.

ફોન : + ૯૧-૭૯-૨૬૫૮૪૨૫૧, ફેક્સ : +૯૧-૭૯-૨૬૫૮૭૦૪૨

બરોડા : ૯૨૨૭૧ ૦૧૭૬૨, રાજકોટ : ૯૨૨૭૨ ૫૧૫૮૫, સુરત : ૯૨૨૭૯ ૨૧૦૬૧

e-mail: [irf@indiarenalfoundation.org](mailto:irf@indiarenalfoundation.org)

visit us at: [www.indiarenalfoundation.org](http://www.indiarenalfoundation.org)

All contributions to India Renal Foundation are 50% tax exempt under  
Section 80G of Income Tax Act, 1961.